



**PRÉFET  
DE SAINT-BARTHÉLEMY  
ET SAINT-MARTIN**

*Liberté  
Égalité  
Fraternité*

**Direction de la mer**  
Mission de Coordination des  
Politique publiques maritimes

**ARRÊTÉ N°2026-74 du 29 janvier 2026**

**portant autorisation d'occupation temporaire du domaine public maritime, en dehors des limites des ports, au bénéfice de l'Association de gestion de la Réserve Naturelle de Saint-Martin pour la mise en place de 28 nouveaux mouillages portant à un nombre total de 65 mouillages dans le périmètre de la Réserve aux lieux-dits « Ilet Pinel, Baie Blanche (Tintamarre), Rocher créole, le Remorqueur, Chico, Caye Verte et la Basse espagnole**

Le Préfet de Saint-Barthélemy et de Saint-Martin  
Chevalier de l'ordre national du Mérite

- Vu** le code général de la propriété des personnes publiques, notamment les articles L.2121-1 à L.2122-3, L.2124-1, L.2124-2, L.2125-1 à L.2125-6, L.2132-2 et L.2132-3, R.2122-1 à R.2122-8 ;
- Vu** le code général des transports et notamment son article L.5242-1 ;
- Vu** le code de l'environnement ;
- Vu** le code de l'urbanisme et notamment son article son L.121-23 ;
- Vu** le code pénal et notamment son article son 131-13 ;
- Vu** la loi n°86-2 du 3 janvier 1986, relative à l'aménagement, la protection et la mise en valeur du littoral ;
- Vu** l'ordonnance n°2017-562 du 19 avril 2017, relative à la propriété des personnes publiques pour les titres d'occupation du domaine public maritime naturel ;
- Vu** le décret n°86-606 du 14 mars 1986 modifié relatif aux commissions nautiques ;
- Vu** le décret n°2003-172 du 25 février 2003 relatif aux peines d'amende applicables aux infractions de grande voirie commises sur le domaine public maritime en dehors des ports ;
- Vu** le décret n°2005-1514 du 6 décembre 2005 modifié relatif à l'organisation outre-mer de l'action de l'État en mer ;
- Vu** le décret n°2010-146 du 16 février 2010 modifiant le décret n°2004-374 du 29 avril 2004 modifié relatif aux pouvoirs des préfets, à l'organisation et à l'action des services de l'État dans les régions et départements ;
- Vu** le décret n°2010-1582 du 17 décembre 2010 relatif à l'organisation et aux missions des services de l'État dans les départements et les régions d'outre-mer, à Mayotte et à Saint-Pierre-et-Miquelon ;
- Vu** le décret n°2020-677 du 4 juin 2020 relatif à l'utilisation du domaine public maritime naturel en dehors des limites administratives des ports ;

**Vu** le décret du Président de la République 15 janvier 2025 portant nomination du préfet représentant de l'État dans les collectivités de Saint-Barthélemy et de Saint-Martin – Monsieur Cyrille LE VELY ;

**Vu** l'arrêté interministériel du 19 juillet 2023 portant nomination de Monsieur Édouard WEBER, administrateur en chef de 2ème classe des affaires maritimes, en qualité de directeur de la mer de la Guadeloupe (DM) ;

**Vu** l'arrêté préfectoral n°2025-31 portant délégation de signature de Monsieur le Préfet de la Martinique, délégué du Gouvernement pour l'action de l'État en mer aux Antilles, à Monsieur Edouard WEBER, directeur de la mer de Guadeloupe ;

**Vu** l'arrêté préfectoral SG/CSI n°096/2025 du 31 mars 2025 portant délégation de signature de Monsieur le préfet représentant de l'État dans les collectivités de Saint-Barthélemy et de Saint-Martin à Monsieur Édouard WEBER, directeur de la mer de la Guadeloupe (DM) – Administration générale – Actes de gestion ;

**Vu** l'arrêté n°378 DIR-DM du 23 septembre 2025 portant subdélégation de signature du directeur de la mer de la Guadeloupe aux agents placés sous son autorité ;

**Vu** la circulaire n°2005-57 UHC/PS1 du 15 septembre 2005 relative aux nouvelles dispositions prévues par le décret n°2004-310 du 29 mars 2004 relatif aux espaces remarquables du littoral et modifiant le code de l'urbanisme ;

**Vu** la circulaire du 20 janvier 2012 relative à la gestion durable et intégrée du domaine public maritime naturel ;

**Vu** la demande déposée par l'Association de gestion de la Réserve naturelle de Saint-Martin (AGRNSM), représentée par sa présidente Madame Anne-Karine FLEMING en date du 21 janvier 2025 ;

**Vu** l'arrêté préfectoral n°2025-191/PREF/SG/UT DEAL du 2 juillet 2025 portant décision après examen cas par cas en application de l'article R.122-3 du Code de l'environnement ;

**Vu** l'avis du directeur régional des Finances publiques, en date du 19 janvier 2026 ;

**Vu** l'avis du délégué de l'Action de l'État en mer, en date du 18 décembre 2025 ;

**Vu** l'avis du commandant supérieur des forces armées aux Antilles, en date du 18 décembre 2025 ;

**Vu** l'avis du délégué territorial de l'Office française de la Biodiversité, en date du 26 novembre 2025 ;

**Vu** l'avis du chef de l'unité territoriale de la direction de l'Équipement de l'Aménagement et du Logement, en date du 5 décembre 2025 ;

**Vu** l'avis tacite favorable du président de la collectivité de Saint-Martin ;

**Vu** l'avis de la présidente de la Mission Régionale d'Autorité Environnementale (MRAE), en date du 22 janvier 2026 ;

**Vu** la réponse en date du 29 janvier 2026 de l'Association de gestion de la Réserve naturelle de Saint-Martin (AGRNSM) à l'avis de la MRAe ;

**Considérant que** le projet s'inscrit dans le cadre du projet ReCorEA dont l'objectif est de réduire les pressions anthropiques sur les écosystèmes coralliens et écosystèmes associés ;

**Considérant que** ce projet vise à répondre aux actions du Plan de Gestion de la Réserve naturelle Nationale de Saint-Martin ;

**Considérant** l'existence de 37 mouillages sur le site qu'il convient de régulariser ;

**Considérant** que l'installation de ces équipements permettra de réduire les impacts d'ancrage sur l'environnement marin compte tenu de l'augmentation croissante de la fréquentation des sites accessibles uniquement par bateau et ne disposant pas tous d'équipement d'accueil ;

**Considérant** que ces bouées permettront d'encadrer le stationnement des embarcations, de réduire les conflits entre les usagers et d'assurer la sécurité des visiteurs et des navires visitant la réserve naturelle eu égard au fort développement des activités maritimes dans la réserve naturelle.

Sur proposition du Directeur de la mer de la Guadeloupe

## **ARRÊTE**

### **ARTICLE 1<sup>er</sup> – AUTORISATION**

L'Association de Gestion de la Réserve naturelle de Saint-Martin (AGRNSM), représentée par sa présidente Madame Anne-Karine FLEMING domiciliée 11 et 13 rue Barbuda, Hope Estate – 97150 Saint-Martin et enregistré sous le n° SIRET 441 503 737 00047, est autorisée à occuper **temporairement à titre précaire et révocable** le domaine public maritime naturel pour l'installation de **28 nouveaux mouillages et la régularisation des 37 mouillages existants**.

Ces zones d'exploitation de mouillages disposeront d'un total de 65 mouillages dans la Réserve naturelle de Saint-Martin (RNSM).

La présente autorisation d'occupation ne confère pas à son titulaire le droit réel prévu par les articles L.2122-6 à L.2122-8 du Code général de la propriété des personnes publiques (CG3P).

En l'absence de clauses financières le Directeur régional des Finances publiques (Affaires foncières et domaniales) ne peut légalement révoquer l'autorisation, elle peut être révoquée à la demande du Directeur de la mer en cas d'inexécution des autres clauses ou si l'intérêt public le nécessite.

### **ARTICLE 2 – DESCRIPTION DES OUVRAGES EN MER**

Le projet consiste à compléter les mouillages existants, par l'installation de nouveaux mouillages destinés à accueillir des navires de **longueur de 10 mètres à 25 mètres**.

Les mouillages sont constitués de :

- Corps-morts de diamètre 20 mm pour les dispositifs inférieurs à 5 tonnes,
- Corps-morts de diamètre 30 mm pour les dispositifs de 5 tonnes.

Ces corps-morts sont fabriqués en béton marin de type XS2 avec incorporation de fibres synthétiques (4 kg/m<sup>3</sup>) ;

- ou sous forme d'ancres de type Manta-Platinus, modèles : B6 (336 mm x 206 mm x 91 mm) et B8 (423 mm x 259 mm x 105 mm).

Elles sont complétées par ses liges de mouillages avec flotteur de sub-surface et de bouées de surface numérotées et identifiées.

**Nombre de mouillages :**

- **Existants : 37 mouillages ;**
- **Nouveaux : 28 mouillages.**

Le total des dispositifs de mouillage en place dans la Réserve Naturelle est égal à 65 mouillages.

La zone d'implantation des mouillages occupe une superficie totale en mer de **200m<sup>2</sup> soit 0,02 hectares**.

**Tableau 1 : récapitulatif des équipements sur la zone de Baie blanche, Tintamarre :**

Localisation	N° de Bouée	Latitude	Longitude	Usage	Longueur / Tonnage	Type d'ancrage
TINTAMARRE	T01L	18°7.052'N	62°59.302'W	Plaisance	15m / 15T max	Pyramide béton 2T
	T02L	18°7.048'N	62°59.328'W	Plaisance	25m / 20T max	Pyramide béton 5T
	T03L	18°7.031'N	62°59.306'W	Plaisance	15m / 15T max	Pyramide béton 2T
	T04L	18°7.028'N	62°59.335'W	Plaisance	15m / 15T max	Pyramide béton 2T
	T05L	18°7.007'N	62°59.317'W	Plaisance	15m / 15T max	Pyramide béton 2T
	T06L	18°7.003'N	62°59.341'W	Plaisance	15m / 15T max	Pyramide béton 2T
	T07L	18°6.987'N	62°59.323'W	Plaisance	15m / 15T max	Pyramide béton 2T
	T08L	18°6.983'N	62°59.348'W	Plaisance	15m / 15T max	Pyramide béton 2T
	T09L	18°6.965'N	62°59.330'W	Plaisance	15m / 15T max	Pyramide béton 2T
	T10L	18°6.963'N	62°59.353'W	Plaisance	15m / 15T max	Pyramide béton 2T
	T11L	18°6.947'N	62°59.332'W	Plaisance	15m / 15T max	Pyramide béton 2T
	T12L	18°6.939'N	62°59.357'W	Plaisance	15m / 15T max	Pyramide béton 2T
	T13L	18°6.927'N	62°59.338'W	Plaisance	15m / 15T max	Pyramide béton 2T
	T14L	18°6.922'N	62°59.365'W	Plaisance	15m / 15T max	Pyramide béton 2T
	T15L	18°6.908'N	62°59.345'W	Plaisance	15m / 15T max	Pyramide béton 2T
	T16L	18°6.898'N	62°59.369'W	Plaisance	15m / 15T max	Pyramide béton 2T
	T17L	18°6.886'N	62°59.351'W	Plaisance	15m / 15T max	Pyramide béton 2T
	T18L	18°6.876'N	62°59.376'W	Plaisance	15m / 15T max	Pyramide béton 2T
TINTAMARRE	T19L	18°6.865'N	62°59.354'W	Plaisance	15m / 15T max	Pyramide béton 2T
	T20L	18°6.856'N	62°59.387'W	Plaisance	15m / 15T max	Pyramide béton 2T
	T21L	18°6.848'N	62°59.366'W	Plaisance	15m / 15T max	Pyramide béton 2T
	T22XL	18°6.838'N	62°59.403'W	Plaisance	25m / 20T max	Pyramide béton 5T
	T23L	18°6.826'N	62°59.383'W	Plaisance	15m / 15T max	Pyramide béton 2T
	T24L	18°6.908'N	62°59.323'W	Plaisance	15m / 15T max	Pyramide béton 2T

**Tableau 2 : récapitulatif des équipements sur la zone de Pinel :**

Localisation	N° de Bouée	Latitude	Longitude	Usage	Longueur / Tonnage	Type d'ancrage
PINEL	P01S	18°6.243'N	63°0.945'W	Canoës-kayaks / embarcations légères	—	Vis ou bloc béton 50 kg
	P04M	18°6.271'N	63°0.964' W	Plaisance	10m / 8T max	Dalle béton 1,6T
	P05M	18°6.279'N	63°0.972'W	Plaisance	10m / 8T max	Dalle béton 1,6T
	P06M	18°6.259'N	63°0.973'W	Plaisance	10m / 8T max	Dalle béton 1,6T
	P07M	18°6.268'N	63°0.983'W	Plaisance	10m / 8T max	Dalle béton 1,6T
	P08L	18°6.232'N	63°0.989'W	Plaisance	15m / 15T max	Dalle béton 2,8T

Localisation	N° de Bouée	Latitude	Longitude	Usage	Longueur / Tonnage	Type d'ancrage
	P09L	18°6.249'N	63°0.999'W	Plaisance	15m / 15T max	Dalle béton 2,8T
	P10L	18°6.270'N	63°1.012'W	Plaisance	15m / 15T max	Dalle béton 2,8T
	P11L	18°6.215'N	63°0.997'W	Plaisance	15m / 15T max	Dalle béton 2,8T
	P12L	18°6.231'N	63°1.014'W	Plaisance	15m / 15T max	Dalle béton 2,8T
	P13L	18°6.254'N	63°1.023'W	Plaisance	15m / 15T max	Dalle béton 2,8T
	P14L	18°6.277'N	63°1.034'W	Bouée accueil / dépose minute	15m / 15T max	Dalle béton 2,8T
	P15XL	18°6.218'N	63°1.041'W	Plaisance	25m / 20T max	Dalle béton 5T
	P16XL	18°6.245'N	63°1.055'W	Plaisance	25m / 20T max	Dalle béton 5T
	P17S	18°6.391'N	63°0.995'W	Canoës-kayaks / embarcations légères	—	Vis ou bloc béton 50 kg
	P18M	18°6.389'N	63°1.014'W	Plaisance	10m / 8T max	Dalle béton 1,6T
	P19M	18°6.373'N	63°1.032'W	Plaisance	10m / 8T max	Dalle béton 1,6T
	P20L	18°6.401'N	63°1.043'W	Plaisance	15m / 15T max	Dalle béton 2,8T
	P21L	18°6.381'N	63°1.055'W	Plaisance	15m / 15T max	Dalle béton 2,8T
	P22XL	18°6.385'N	63°1.084'W	Plaisance	25m / 20T max	Dalle béton 5T

**Tableau 3 : récapitulatif des équipements sur la zone du Rocher Créole :**

Localisation	N° de Bouée	Latitude	Longitude	Usage	Longueur / Tonnage	Type d'ancrage
ROCHER CREOLE	R01M	18°7.007'N	63°3.345'W	Plaisance	10m / 8T max	Dalle béton 1T
	R02M	18°7.018'N	63°3.350'W	Plaisance	10m / 8T max	Dalle béton 1T
	R03M	18°7.033'N	63°3.354'W	Plongée et plaisance	10m / 8T max	Pyramide béton 1T
	R04M	18°7.042'N	63°3.367'W	Plaisance	10m / 8T max	Dalle béton 1T
	R05M	18°7.038'N	63°3.383'W	Plaisance	10m / 8T max	Pyramide béton 1T
	R06M	18°7.037'N	63°3.402'W	Plaisance	10m / 8T max	Pyramide béton 1T
	R07M	18°7.045'N	63°3.421'W	Plongée et plaisance	10m / 8T max	Pyramide béton 1T
	R08L	18°6.990'N	63°3.359'W	Plaisance	15m / 15T max	Pyramide béton 2T
	R09L	18°7.008'N	63°3.390'W	Plaisance	15m / 15T max	Pyramide béton 2T
	R10L	18°6.960'N	63°3.411'W	Plaisance	15m / 15T max	Dalle béton 2T
	R11L	18°6.988'N	63°3.438'W	Plaisance	15m / 15T max	Dalle béton 2T
	R12L	18°7.022'N	63°3.448'W	Plaisance	15m / 15T max	Pyramide béton 2T
	R13XL	18°6.950'N	63°3.362'W	Plaisance	25m / 20T max	Pyramide béton 5T

**Tableau 4 : récapitulatif des équipements des sites de plongée :**

Localisation	Latitude	Longitude	Usage	Longueur / Tonnage	Type d'ancrage
Remorqueur (RQ)	18°7.298' N	62°59.213' W	Plongée	10m / 8T max	Épave du Remorqueur
Chico 1 (CH1)	18°6.485' N	62°59.193' W	Plongée	10m / 8T max	Pyramide béton 1T

Chico 2 (CH2)	18°6.506' N	62°58.993' W	Plongée	10m / 8T max	Pyramide béton 1T
Caye Verte 1 (CV1)	18°5.474' N	63°0.637'W	Plongée et plaisance	10m / 8T max	Dalle béton 1T
Caye Verte 2 (CV2)	18°5.390' N	63°0.709' W	Plongée et plaisance	10m / 8T max	Dalle béton 1T
Basse Espagnole (BE)	18°7.815' N	63°0.280' W	Plongée	10m / 8T max	Pyramide béton 1T

### **ARTICLE 3 – DURÉE**

L'autorisation d'occupation accordée est **valable 10 ans** à compter de la date de signature du présent arrêté.

Toutefois, conformément à l'article R.2122-7 du CG3P, en cas d'inobservance des clauses et conditions ou pour un motif d'intérêt général, il peut y être mis fin par les autorités compétentes mentionnées aux articles R.2122-4 et R.2122-5 du CG3P sans indemnité s'il n'en a pas été fait usage à l'expiration d'un délai d'un an à compter de la date à laquelle elle a été accordée.

En cas de renonciation au bénéfice de ladite autorisation avant le terme fixé, le permissionnaire doit en informer expressément et par écrit le directeur régional des Finances publiques et le Directeur de la mer.

Le souhait de reconduire l'exploitation des mouillages concernés devra être formalisé au moins six mois avant l'échéance de la présente autorisation par le biais d'une demande de son renouvellement.

### **ARTICLE 4 – OBLIGATIONS ET RESPONSABILITÉS DU BÉNÉFICIAIRE**

La présente autorisation est délivrée sous réserve des droits des tiers et ne vaut que dans la mesure où le permissionnaire est en possession des autorisations prévues pour ses activités, se trouve en règle avec toute la législation en vigueur et justifie d'une assurance couvrant les dommages causés aux tiers.

Elle est par ailleurs **délivrée à titre personnel** et ne peut donc être cédée sans permission de l'administration sous peine de résiliation de plein droit.

Le permissionnaire est responsable de son installation et notamment des accidents causés aux tiers et des dommages qui pourraient survenir du fait de son installation. Aussi :

- pendant la phase des travaux, le bénéficiaire est tenu de limiter l'impact à l'environnement marin en se conformant notamment aux prescriptions relatives à la lutte contre les risques d'accidents, de pollution et de nuisances ;

- La MRAE recommande de mettre en place une veille pour stopper le travaux générant du bruit en cas d'observations de tortues marines à proximité du chantier. Les modalités de veille pour les mammifères marins comme pour les tortues pourront être précisées dans l'arrêté d'autorisation du projet ;

- pendant la phase d'exploitation des mouillages, les installations doivent être maintenues en bon état et conformément aux conditions de l'autorisation, et leur libre accès doit être accordé aux agents de l'administration chargés de la police.

Au terme de l'autorisation ou en cas de révocation de l'autorisation ou de cessation anticipée de l'occupation, **tous les équipements devront être retirés et les lieux remis dans leur état initial naturel aux frais du bénéficiaire.**

En cas de refus d'exécution des travaux de remise en état initial naturel du site, il pourra y être pourvu d'office aux frais du bénéficiaire.

Le bénéficiaire de l'autorisation s'engage à acquitter tous les impôts et taxes dont il est redevable concernant ses aménagements présents sur le domaine public maritime.

### **ARTICLE 4.1 – Prescriptions environnementales**

Afin de minimiser le dérangement de la faune marine, les mesures suivantes seront appliquées :

- pour les mammifères marins, une zone d'exclusion sera établie dans un rayon de 500 mètres autour de

la source sonore ;

- arrêt immédiat des travaux générant du bruit en cas d'observation ou signalement de mammifères marins dans la zone d'exclusion. Les travaux pourront reprendre 30 minutes après la dernière observation ;
- pour les tortues marines, arrêt des travaux en cas de soupçon de perturbation dans une zone de vigilance d'un rayon de 100 mètres autour de la source sonore ;
- planification des travaux hors pic de reproduction des tortues marines (avril-septembre) ;
- veille environnementale dans les zones d'exclusion/de vigilance ;
- veille active pour les tortues et les mammifères marins menée sur site avant et au début des opérations.

## **ARTICLE 5 – REDEVANCE**

En application des dispositions combinées de l'article L.2125-1 2° et alinéa 3 du CG3P, l'autorisation est délivrée gratuitement au regard de la qualité d'association d'intérêt public de l'Association de Gestion de la Réserve Naturelle de Saint-Martin (AGRNSM) et de la contribution directe apportée à la préservation de l'environnement par le contrôle de mouillage visant à assurer la protection des écosystèmes marins.

## **Article 6 - TRAITEMENT DES DONNÉES À CARACTÈRE PERSONNEL**

Les données à caractère personnel du bénéficiaire de la présente autorisation font l'objet d'un traitement informatisé mis en œuvre par la direction de l'immobilier de l'État de la direction générale des finances publiques (DGFIP), située au 120 rue de Bercy 75772 PARIS, en sa qualité de responsable de traitement et dans le cadre de l'exécution des missions d'intérêt public qu'elle assure.

Elles sont traitées afin de gérer des dossiers d'occupation du domaine de l'État et les redevances y associées.

À ce titre, les catégories de données personnelles traitées sont celles suivantes :

- données liées à l'identité et aux coordonnées ;
- données à caractère économique et financier.

Elles sont obtenues directement auprès du bénéficiaire, ou le cas échéant auprès du gestionnaire du domaine public, et sont transmises aux agents habilités de la DGFIP.

Les données à caractère personnel sont conservées 5 ans à compter de la date de fin du titre d'occupation et 10 ans en tant qu'archives.

Conformément au règlement général des données (RGPD) n°2016/679 et à la loi n°78-17 du 6 janvier 1978 modifiée relative aux fichiers, à l'informatique et aux libertés, le bénéficiaire dispose d'un droit d'accès, de rectification, d'effacement de ses données ainsi que de limitation de leur traitement.

Il peut exercer ce droit en utilisant la messagerie [die.support-figaro@dgfip.finances.gouv.fr](mailto:die.support-figaro@dgfip.finances.gouv.fr) ou en contactant le délégué à la protection des données du ministère de l'économie, des finances et de la relance par voie électronique ([le-delegue-a-la-protection-des-donnees-personnelles@finances.gouv.fr](mailto:le-delegue-a-la-protection-des-donnees-personnelles@finances.gouv.fr)), ou par voie postale 139 rue de Bercy- Télédod 322 - 75572 PARIS CEDEX 12).

Des exceptions à l'exercice du droit précité étant toutefois susceptibles de s'appliquer, le cas échéant, il en sera dûment averti.

Si le bénéficiaire estime que le traitement de ses données à caractère personnel n'est pas conforme aux dispositions légales et réglementaires, il dispose du droit d'introduire une réclamation auprès de la Commission Nationale Informatique et Libertés (CNIL).

## **ARTICLE 7 – INFRACTIONS**

Les infractions à la réglementation exposent le représentant de l'AGRNSM à la **révocation de la présente autorisation ainsi qu'aux sanctions** prévues à l'article 1<sup>er</sup> du décret n°2003-172 du 25 février 2003 susvisé.

## **ARTICLE 8 – DELAIS ET VOIE DE RECOURS**

La présente décision peut faire l'objet d'un recours contentieux devant le tribunal administratif



compétent dans les deux mois à compter de sa notification ou de sa publication. Cette décision peut faire l'objet dans le même délai d'un recours gracieux auprès de l'autorité qui l'a délivrée. Le tribunal administratif peut être saisi par l'application informatique « Télé-recours citoyens » accessible par le site internet « [www.telerecours.fr](http://www.telerecours.fr) »

#### **ARTICLE 9 – NOTIFICATION ET PUBLICATION**

Le présent arrêté est adressé au secrétaire général de la Préfecture de Saint-Barthélemy et de Saint-Martin, au directeur régional des finances publiques de la Guadeloupe, au directeur de la Mer et au bénéficiaire de l'autorisation qui sont chargés, chacun en ce qui le concerne, de l'exécution du présent arrêté qui sera publié au Recueil des Actes Administratifs de la Préfecture de Guadeloupe.

Pointe-à-Pitre, le **29 JAN. 2026**

Pour le Préfet, et par délégation  
Le Directeur de la mer de Guadeloupe,



Ampliation est adressée à

M. Le Délégué de l'action de l'État en mer  
M. le Commandant supérieur des forces armées aux Antilles  
M. le chef de l'Unité territoriale de la DEAL  
Mme la Présidente de la MRAE  
M. le Président de la Collectivité de Saint-Martin





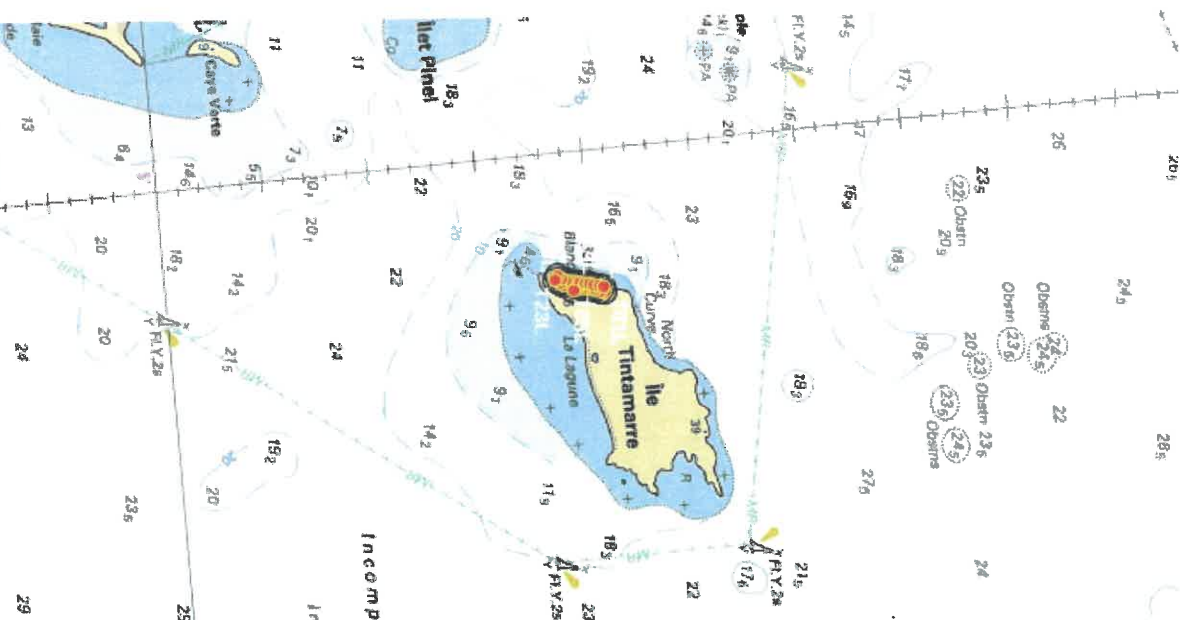
ANNEXE A L'ARRETE N°2026-14 DU 19/1/26 RELATIF A LA DEMANDE D'AOT POUR  
L'ACCUEIL DES NAVIRES SUR LA RÉSERVE NATURELLE NATIONALE DE SAINT-MARTIN DANS LE  
CADRE DU PROJET ReCOREA.



Coordonnées bouées TINTAMARRE :

NOM CORPS,C,254	Lat DM,C,11	Long DM,C,15
T01L	18°7,052'N	62°59,302'O
T03L	18°7,031'N	62°59,306'O
T05L	18°7,007'N	62°59,317'O
T07L	18°6,987'N	62°59,323'O
T09L	18°6,965'N	62°59,330'O
T11L	18°6,947'N	62°59,332'O
T13L	18°6,927'N	62°59,338'O
T15L	18°6,908'N	62°59,345'O
T17L	18°6,886'N	62°59,351'O
T16L	18°6,898'N	62°59,369'O
T14L	18°6,922'N	62°59,365'O
T12L	18°6,939'N	62°59,357'O
T10L	18°6,963'N	62°59,353'O
T08L	18°6,983'N	62°59,348'O
T06L	18°7,003'N	62°59,341'O
T04L	18°7,028'N	62°59,335'O
T02L	18°7,048'N	62°59,328'O
T19L	18°6,865'N	62°59,354'O
T18L	18°6,876'N	62°59,376'O
T21L	18°6,848'N	62°59,366'O
T24L	18°6,908'N	62°59,323'O
T20L	18°6,856'N	62°59,387'O
T22XL	18°6,838'N	62°59,403'O
T23L	18°6,826'N	62°59,383'O

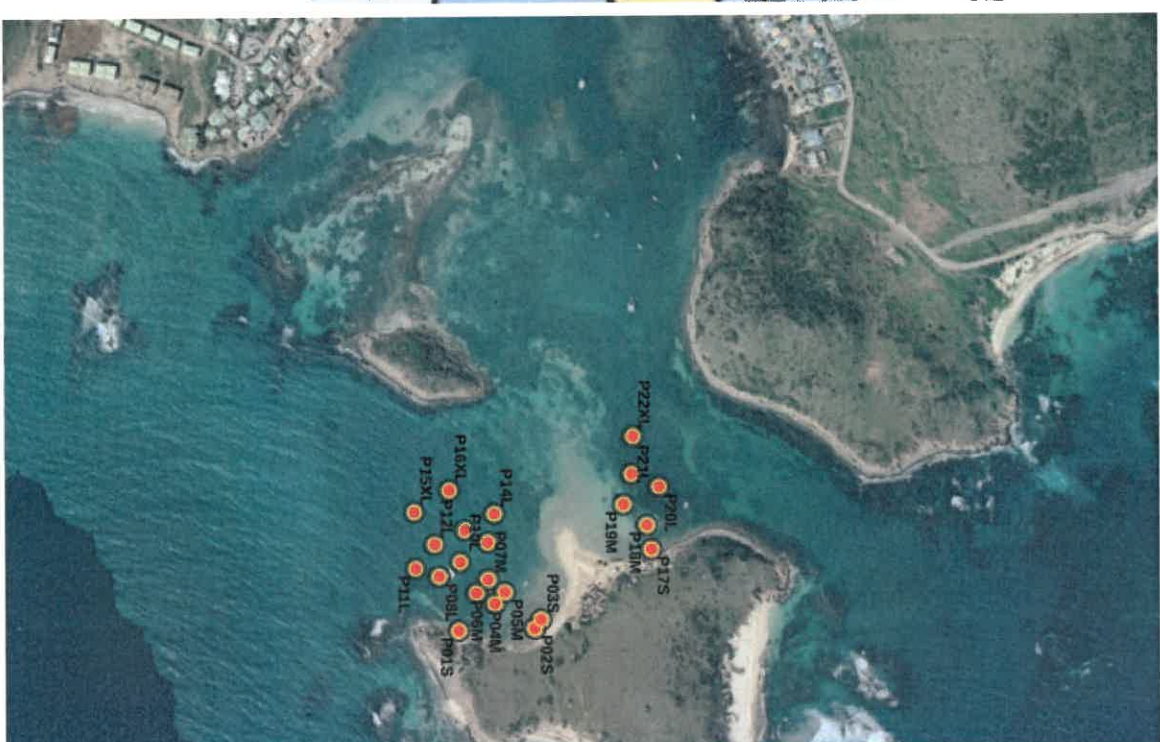
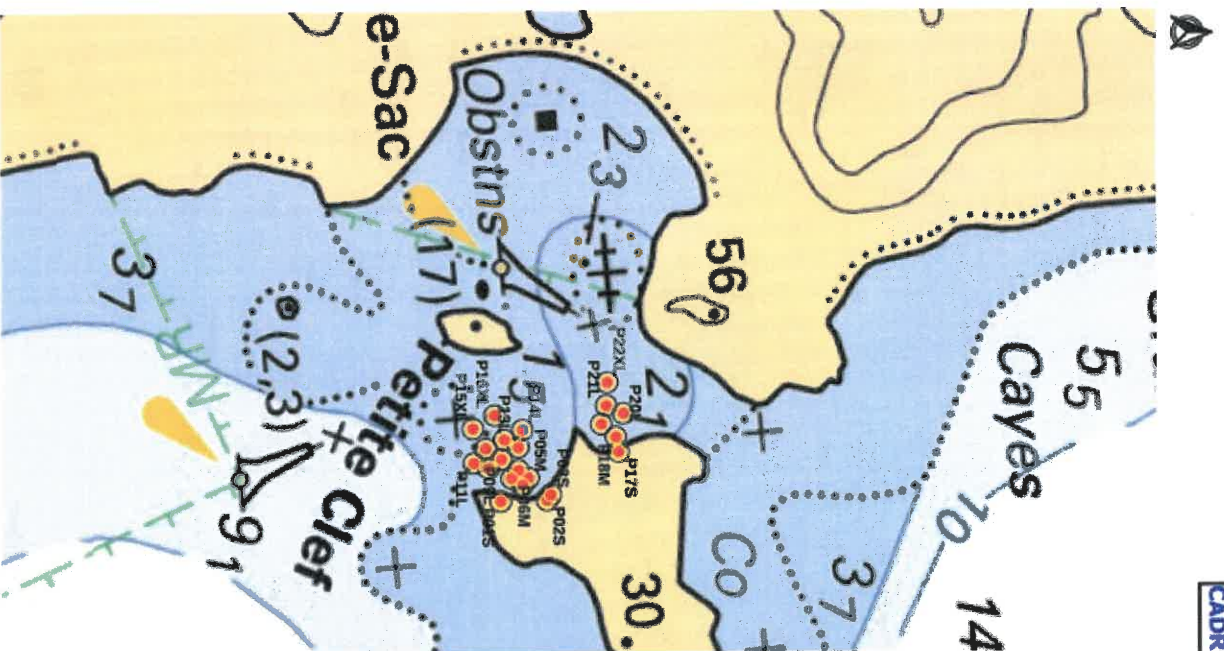
Réalisation :  
DM Guadeloupe - Février 2025  
Copyright : SHOM - Raster marine, IGN - BD  
ORTHO





Coordonnées bouées PINEL:

NOM	Lat	Long
CORPS.C.254	DM.C.11	DM.C.15
P13L	18°6,254'N	63°1,023'O
P12L	18°6,231'N	63°1,014'O
P18M	18°6,389'N	63°1,014'O
P16XL	18°6,245'N	63°1,055'O
P15XL	18°6,218'N	63°1,041'O
P08L	18°6,232'N	63°0,989'O
P09L	18°6,249'N	63°0,999'O
P10L	18°6,270'N	63°1,012'O
P05M	18°6,279'N	63°0,972'O
P04M	18°6,271'N	63°0,964'O
P07M	18°6,268'N	63°0,983'O
P01S	18°6,243'N	63°0,945'O
P02S	18°6,299'N	63°0,942'O
P03S	18°6,304'N	63°0,948'O
P19M	18°6,373'N	63°1,032'O
P20L	18°6,401'N	63°1,043'O
P21L	18°6,381'N	63°1,055'O
P22XL	18°6,385'N	63°1,084'O
P17S	18°6,391'N	63°0,995'O
P14L	18°6,277'N	63°1,034'O
P11L	18°6,215'N	63°0,997'O
P06M	18°6,259'N	63°0,973'O

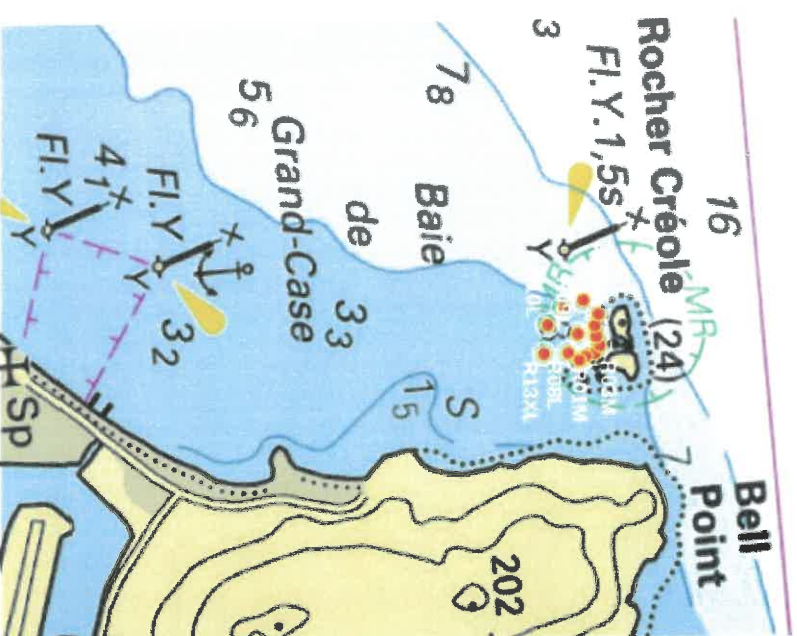




186

181

189 d



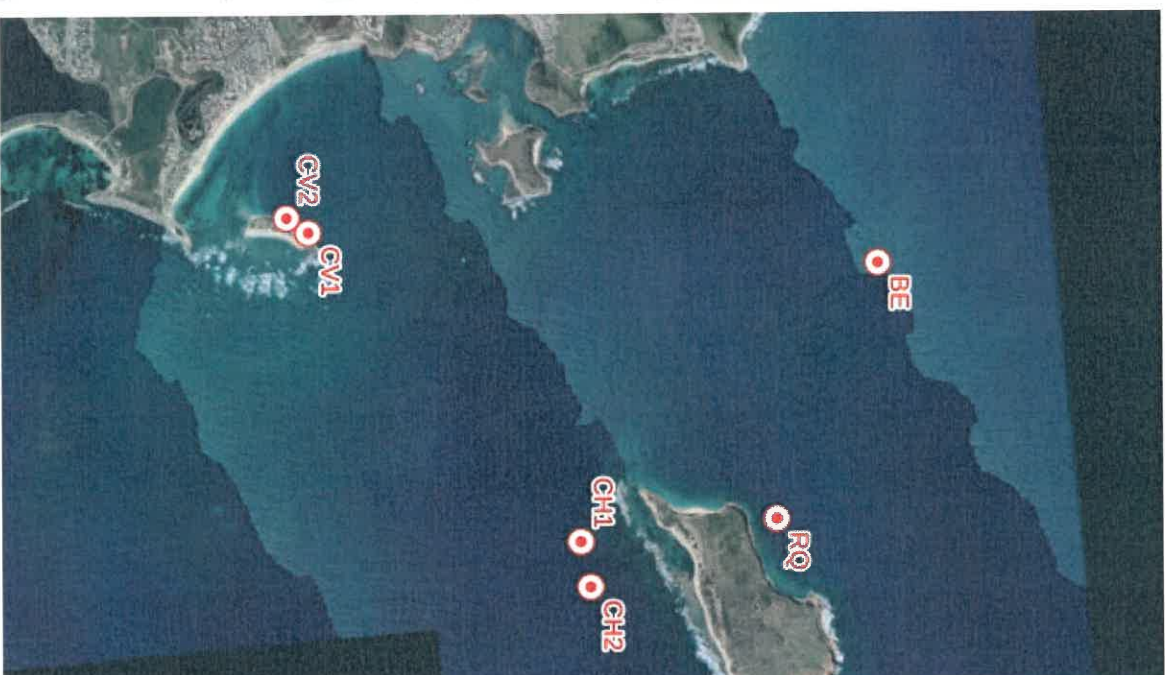
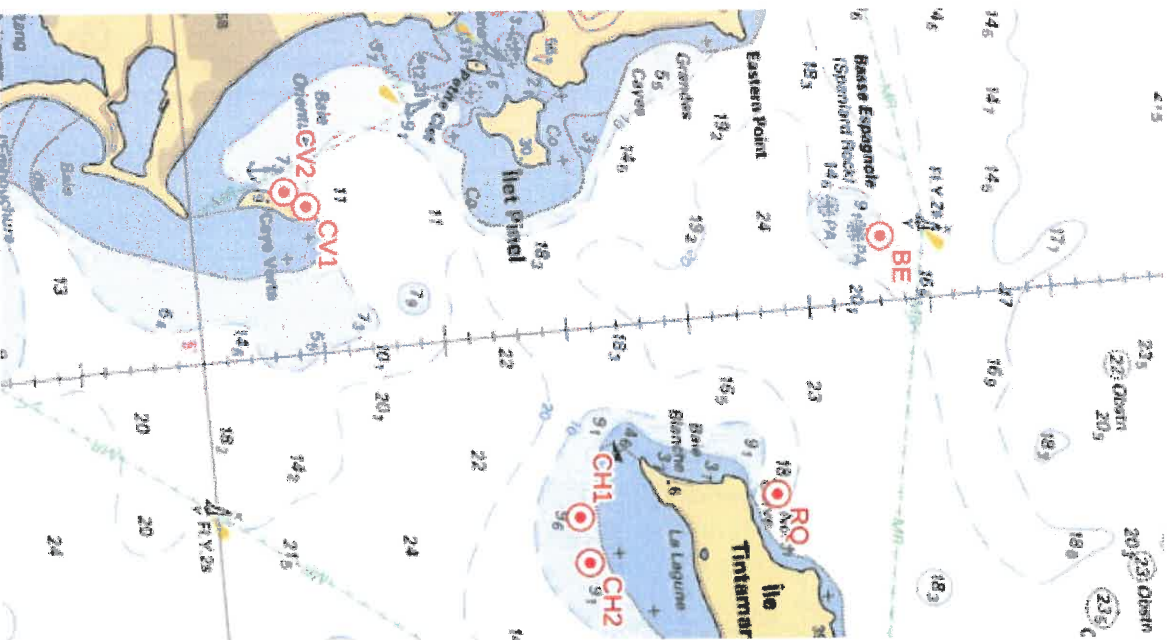
#### Coordonnées bouées ROCHER CRÉOLE:

NOM CORPS, C, 254	Lat DM, C, 11	Long DM, C, 15
R03M	18°7,033'N	63°3,354'O
R04M	18°7,042'N	63°3,367'O
R05M	18°7,038'N	63°3,383'O
R06M	18°7,037'N	63°3,402'O
R08L	18°6,990'N	63°3,359'O
R09L	18°7,008'N	63°3,390'O
R10L	18°6,960'N	63°3,411'O
R11L	18°6,988'N	63°3,438'O
R12L	18°7,022'N	63°3,448'O
R07M	18°7,045'N	63°3,421'O
R13XL	18°6,950'N	63°3,362'O
R02M	18°7,018'N	63°3,350'O
R01M	18°7,007'N	63°3,345'O





**ANNEXE A L'ARRETE N° 2026-74 DU 29/12 RELATIF A LA DEMANDE D'AOT POUR  
L'ACCEUIL DES NAVIRES SUR LA RESERVE NATURELLE NATIONALE DE SAINT-MARTIN DANS LE  
CADRE DU PROJET RECORFA.**



NOM CORPS,C,254	Lat DM,C,11	Long DM,C,15
CV1	18°5,474'N	63°0,637'O
CV2	18°5,390'N	63°0,709'O
BE	18°7,815'N	63°0,280'O
RQ	18°7,298'N	62°59,213'O
CH2	18°6,506'N	62°58,993'O
CH1	18°6,485'N	62°59,193'O

**Coordonnées bouées Le Remorqueur,  
Chico, Caye verte, Basse Espagnole:**

Réalisation :  
DM Guadeloupe - Février 2025  
Copyright : SHOM - Raster marine, IGN - BD  
ORTHO